

Vasile Timur Chiș

Vadu Izei *Valea Stejarului*



Sighetu Marmăției 2014

<https://biblioteca-digitala.ro>



Lucrare apărută cu sprijinul financiar:

Consiliul Județean Maramureș



Asociația Centrul de Ecologie și Turism Maramureș (CETM)

Conținutul acestui material nu reprezintă în mod obligatoriu poziția oficială a
Consiliului Județean Maramureș

ISBN 978-973-0-18175-3

Comuna Vadu Izei

Localizare geografică

Comuna Vadu Izei este așezată în partea de nord a României, în Depresiunea Maramureșului, județul Maramureș, la confluența râurilor Iza și Mara.

Comuna se învecinează cu localitățile: Sighetu Marmației, Rona de Jos, Rona de Sus, Coștiui, Oncești și Berbești.

Comuna Vadu Izei are în componență și localitatea Valea Stejarului

Satul Valea Stejarului (Valea Porcului) este amplasat pe valea Stejarului, afluent de dreapta al văii Izei.

Suprafața localității

Suprafața teritoriului administrativ a comunei Vadu Izei este de 1.685 ha din care 1501,24 ha extravilan și 183,76 intravilan.¹

După categoria de folosință a terenului: 1.226 ha teren agricol (495 ha arabil, 17 ha pășuni, 686 ha fânețe și 28 ha livezi), 324 ha păduri, 28 ha ape, 27 ha drumuri, 66 ha curți-construcții și 14 ha teren neproductiv.

Scurt istoric al localității Vadu Izei

În localitatea Vadu Izei, urme ale locuirii umane datează încă din paleolitic, dovadă fiind descoperirea unei așezări în zona „Podină” de pe dealul Făget.²

Din perioada bronzului târziu, în anul 1968 s-a descoperit în cariera de piatră din coasta Brânduș, în zona „La Căitar”, un depozit de 12 brățări din bronz care sunt păstrate la Muzeul Maramureșean din Sighetu Marmației și Muzeul Județean de Istorie și Arheologie Maramureș din Baia Mare.³

În anul 1966 s-a descoperit în cariera de piatră din coasta Brânduș un tezaur de 739 monede de argint din sec. XV-XVII.⁴

În data de 27 iunie 1383 apare prima consemnare scrisă despre localitatea Vadu Izei, într-un document emis de vicecomitele Maramureșului, unde localitatea apare cu numele de Vadul lui Lupu.⁵

În noaptea de 3/4 ianuarie 1919 au avut loc lupte la Vadu Izei, lângă actualul pod de beton de peste râul Iza, între regimentul 14 infanterie a armatei române și gărzile ucrainene, care au ocupat orașul Sighet.⁶

În data de 4 martie 1945 au avut loc lupte la Vadu Izei, lângă actualul pod de beton de peste râul Iza, între maramureșeni și ocupația militară sovietică, pentru ca Maramureșul românesc să rămână în componența României.^{7,8}

Colectivizarea începe în anul 1949 și se încheie în anul 1962 prin înființarea Cooperativei Agricole de Producție.⁹

În anul 1990 se desființează Cooperativa Agricolă de Producție.

În documente și pe hărți, localitatea apare cu următoarele denumiri: în 1383 - Farkasrev (Vadul lui Lupu), în 1397 - Rew (Vad), în 1411 - Farkasfalwa (Comuna lui Lupu), 1459 - Farcasfalu¹⁰, 1782, 1785 - Farkasrév, 1896 - Farkasrév (Vadul), 1930 - Vad, 1968 - Vadu Izei.

Scurt istoric al localității Valea Stejarului

Localitatea Valea Stejarului (Valea Porcului) a făcut parte din cnezatul de vale Waralia (Sub Cetate) care cuprindea și localitățile Nănești și Oncești, și a fost donată jumătatea apuseană a posesiei Waralia în data de 14 mai 1360 cneazului de Oncești, Wanchuk, fiul lui Farkstan, de către regele Ludovic D'Anjou al Ungariei.¹¹

În anul 1843, Valea Porcului devine sat aparținător de localitatea Vadu Izei.

În anul 1919, printr-o hotărâre a bătrânilor satului și a preotului, se constituie „Republica Valea Porcului”, care, după câteva zile, prin intervenția armatei, este desființată.¹²

În anul 1949 se înființează o întovărașire (Cooperativa Agricolă de Producție), care se desființează în anul 1962 datorită faptului că terenul agricol din zonă era neproductiv.¹³

În anul 1964, numele localității Valea Porcului se schimbă în Valea Stejarului.

În documente și pe hărți, localitatea apare cu următoarele denumiri: în 1390 - Dyznopatak, în 1411 - Diznospatak, în 1414 - Disznopatak, în 1474 - Disznofalua (Comuna Porcului)¹⁴, în 1782, 1785 - Disznopatak, 1896 - Disznopatak (Valea Porcului), 1930 - Valea Porcului, 1964 - Valea Stejarului.

Populația

La recensământul din 2011, populația comunei Vadu Izei și a satului Valea Stejarului a fost de 2.659 locuitori (1.344 femei și 1.315 bărbați) din care: 2.554 români, 5 ucraineni, iar despre 100 de locuitori informațiile nu sunt disponibile.

Din punct de vedere confesional sunt: 2.286 (85,97%) ortodocși, 93 (3,5%) greco-catolici, 135 (5,10%) martori ai lui Iehova, 17 (0,65%) penticostali, 15 (0,56%) romano - catolici, 6 (0,22%) fără religie și despre 106 (4%) locuitori informațiile nu sunt disponibile.¹⁵

În localitate sunt 1.010 locuințe.

Relieful și alcătuirea geologică

Relieful comunei Vadu Izei cuprinde: culoarul și terasele Izei, depresiunea Vadu Izei¹⁶ și dealurile Maramureșului din jurul localității.

Culoarul, terasele Izei și zona Dumbrava sunt formate din depozite aluviale și aluvial - proluviale (cuaternar - holocen).

Dealurile din zona localității sunt formate din: marne, gresii (Căitar, zona văii Jotii – pliocen), marne, gresii, tufuri vulcanice (Dealul Osoi, Dealul Picui - 565 m și Dealul Sărata – 644 m).

Dealul Hurgoi (671m) și zona văii Stejarului, amonte de localitate sunt formate din: gresii, argile marnoase (eocen) și tufuri vulcanice.

Pe Dealul Hurgoi se află o zonă fosiliferă cu numuliți și concrețiuni din tufuri vulcanice.

Altitudinea minimă a localității este de 276m pe malul râului Iza, iar altitudinea maximă este de 671m în Vârful Hurgoi.

Hidrografia

În dreptul localității Vadu Izei curge râul Iza care primește următorii afluenți pe raza localității: din stânga râul Mara, valea Șugău și din dreapta valea Stejarului și valea Jotii.

Pe raza localității Valea Stejarului se află 5 izvoare de apă minerală (borcuturi). Patru izvoare de apă minerală sunt sulfuroase și se află: 2 sub „Coasta Borcutului”, 1 pe Valea Lupilor și 1 „La Puturoasa” sub Vf. Hurgoi. Un izvor se află pe „Mocire” și este puțin sărat.¹⁷

Vegetația și flora

Vegetația de pe raza teritoriului administrativ al localității este specifică etajului colinar.

Pădurile de pe raza localității sunt formate din gorun (*Quercus petraea*), fag (*Fagus sylvatica*), carpen (*Carpinus betulus*), molid (*Picea abies*), salcâm (*Robinia pseudoacacia*), la care se adaugă pin (*Pinus sylvestris*), mesteacăn (*Betula pendula*), anin negru (*Alnus glutinosa*), larice (*Larix decidua*). Subarbutetul este format din alun (*Corylus avellana*), păducel (*Crataegus monogyna*), măcieș (*Rosa* sp.) etc.

Flora este specifică zonelor de deal, aici fiind întâlnite următoarele specii: brândușă (*Crocus heuffelianus*), spânz (*Helleborus purpurascens*), popilnic iepuresc (*Hepatica nobilis*), călugărei (*Erythronium dens-canis*), floarea paștelui (*Anemone nemorosa*), ciuboțița cucului (*Primula acaulis*), Mâna Maicii Domnului (*Dactylorhiza maculata*), podbal (*Tussilago farfara*), bănuței (*Bellis perennis*), păpădie (*Taraxacum officinale*), sor cu frate (*Melampyrum bihariense*),

mierea ursului (*Pulmonaria officinalis*), nu-mă-uita (*Myosotis arvensis*), ferigă de câmp (*Pteridium aquilinum*), trifoi alb (*Trifolium repens*), trifoi roșu (*Trifolium pratense*), ghizdei (*Lotus corniculatus*), lumânărica pământului (*Gentiana asclepiadea*), coada șoricelului (*Achillea millefolium*), sunătoare (*Hypericum perforatum*), traista ciobanului (*Capsella bursa-pastoris*), pătlagină (*Plantago lanceolata*, *Pl. media*), tremurătoare (*Briza media*), garofiță (*Dianthus carthusianorum*), pedicuță (*Lycopodium clavatum*), muma-pădurii (*Lathraea squamaria*), viorea (*Scilla bifolia*), calcea calului (*Caltha palustris*), breabăn (*Dentaria glandulosa*) etc.

Pe malul râurilor Iza și Mara și a văii Stejarului vegetația este formată din răchită (*Salix fragilis*), anin negru (*Alnus glutinosa*), iar în zona bălților se află stof (*Phragmites communis*) și papură (*Typha latifolia*).

Fauna

Mamiferele prezente pe teritoriul administrativ al localității sunt: ariciul răsăritean (*Erinaceus concolor*), cârțița (*Talpa europaea*), iepurele de câmp (*Lepus europaeus*), veverița (*Sciurus vulgaris*), mistrețul (*Sus scrofa*), căprioara (*Capreolus capreolus*), vulpea (*Vulpes vulpes*), jderul de piatră (*Martes foina*), nevăstuica (*Mustela nivalis*) și hermina (*Mustela erminea*).

Păsările sunt reprezentate în zonă prin: barză albă (*Ciconia ciconia*) – un cuib, rață mare (*Anas platyrhynchos*), uliu porumbar (*Accipiter gentilis*), șorecar (*Buteo buteo*), fazan (*Phasianus colchicus*), ghionoaie verde (*Picus viridis*), ciocănitoare pestriță mare (*Dendrocopos major*), cuc (*Cuculus canorus*), rândunică (*Hirundo rustica*), grangur (*Oriolus oriolus*), gaiță (*Garrulus glandarius*), cioară de semănătură (*Corvus frugilegus*), cioară grivă (*Corvus corone*), corb (*Corvus cornix*), coțofană (*Pica pica*), pișigoi mare (*Parus major*), mierlă (*Turdus merula*), vrabie de casă (*Passer domesticus*), vrabie de câmp (*Passer montanus*), cintează (*Fringilla coelebs*).

Amfibienii și reptilele prezente în zonă sunt: salamandra (*Salamandra salamandra*), buhaiul de baltă cu burta galbenă (*Bombina variegata*), șopârla de câmp (*Lacerta agilis*), șarpele orb (*Anguis fragilis*) și șarpele de casă (*Natrix natrix*).

Speciile de pești prezente în râul Iza sunt: cleanul (*Leuciscus cephalus*), boișteanul (*Phoxinus phoxinus*), mreana (*Barbus barbus*), scobarul (*Chondrostoma nasus*), oblețul (*Alburnus alburnus*), beldița (*Alburnoides bipunctatus*), zvârluga (*Cobitis taenia*) etc.

Zone protejate

Pe raza localității, râul Iza și o parte din terasele Izei și Dealurile Maramureșului fac parte din Situl Natura 2000 Valea Izei - Dealul Solovan RO SCI 0264. Suprafața inclusă în sit este de 235 ha (14%) din suprafața administrativă a localității.

Rezervația geologică de interes local „Ursoi” este inclusă în categoria III IUCN și are rolul de a proteja concrețiunile din tufuri vulcanice, care s-au format în jurul unui nucleu vegetal. Rezervația a fost înființată prin hotărârea nr. 3/20.03.2006 a Consiliului local Vadu Izei, și are o suprafață de 0,5 ha.

Turismul

Obiective turistice antropice:

Biserica de lemn „Cuvioasa Parascheva” (1615 - 1620) monument istoric de interes local (MM-II-m-B-04791), localitatea Valea Stejarului.

Casa Muzeu „Vasile Kazar”, casă tradițională din lemn, sec XVIII, monument istoric de interes național (MM-II-m-A-04789), localitatea Vadu Izei.

Zidul unei construcții mici din piatră, folosită ca adăpost pentru supravegherea căilor de comunicații, aflat pe vârful dealului Osoi, localitatea Vadu Izei.

Cimitirele evreiești din localitățile Vadu Izei și Valea Stejarului.

Porțile și casele vechi din lemn din localitățile Vadu Izei și Valea Stejarului.

Instalațiile tehnice acționate de apă (moară, puiă, vâltori) și cazane „La moară la Niculai”

Instalațiile tehnice acționate de apă (moară, vâltori) „La Gorgan”

Note:

¹ Plan urbanistic general al comunei Vadu Izei, 2002

^{2,3,4} Carol Kacsó - *Repertoriu arheologic al județului Maramureș*, editura Eurotip, Baia Mare, 2011, pag. 223, 224 – 225

⁵ George Cristea, Mihai Dăncuș - *Maramureș - un muzeu viu în centrul Europei*, editura Fundației Culturale Române, București, pag. 179

⁶ Mihai Dăncuș, Gheorghe Todinca - *Unirea Maramureșului cu Țara*, Muzeul Maramureșean, Sighetu Marmăției, 2008, pag. 43-54

^{7,12} Ioan Hotea - *Vadu Izei - o filă din istoria Maramureșului*, Muzeul Maramureșean, Sighetu Marmăției, 2008, pag. 97

⁸ Dumitru Istvan, Codreanu Moldovan, Ioan Pop - *Ghidul turistic al județului Maramureș*, editura Algoritm Media Press, Baia Mare, 2009, pag. 37

⁹ Ioan Borlean - *Vadu Izei și Maramureșul*, Fundația O.V.R. Agro-Tur-Art, Vadu Izei, 2000, pag. 80

^{10,14} Nuțu Roșca - *Onomastica din Valea Izei*, editura Societății Culturale Pro Maramureș „Dragoș Vodă”, Cluj Napoca, 2004, pag. 130, 132

¹¹ Ioan Mihályi de Apșa - *Diplome maramureșene din secolul al XIV-lea și al XV-lea*, Sighet, 1900, pag. 41, 195-197

¹² Teofil Ivanciuc - *Ghidul Turistic al Țării Maramureșului*, editura Limes, Cluj-Napoca, 2006, pag. 86

¹⁵ www.recensamantromania.ro

¹⁶ Grigore Posea, Codreanu Moldovan, Aurora Posea, *Județul Maramureș*, editura Academiei Române, București, 1980, pag. 34

¹⁷ Chiș Vasile Timur, - *Țara Maramureșului, Sighetu Marmăției*, Acta Musei Marmorosiensis, Anuarul Muzeului Maramureșean, vol. VIII, Sighetu Marmăției, 2011, pag. 480-483

Bibliografie

Gavril Ardelean, Iosif Béres - *Fauna de vertebrate a Maramureșului*, editura Dacia, Cluj Napoca, 2000

Chiș Vasile Timur, - *Țara Maramureșului*, Sighetu Marmăției, 2011

Ioan Hotea - *Valea Stejarului*, editura Echim, Sighetu Marmăției, 2005

Meșteri populari:

Godja Petru - Pupăză

Meșteșug: sculptor în lemn

Adresa: Valea Stejarului, Nr. 117

Boșca Petru

Meșteșug: sculptor în lemn

Adresa: Valea Stejarului, Nr. 74

Borlean Ileana

Meșteșug: covoare vegetale

Adresa: Vadu Izei, Nr. 704

Borlean Ioan

Meșteșug: icoane pe sticlă

Adresa: Vadu Izei, Nr. 704 B

Popovici Gheorghe

Meșteșug: sculptor în lemn

Adresa: Vadu Izei, Nr. 272

Moldovan Maria

Meșteșug: cergi

Adresa: Vadu Izei, Nr. 173

Bledea Liviu

Meșteșug: sculptor de porți

Adresa: Vadu Izei, Nr. 602

Bledea Vasile (Gorgan)

Meșteșug: sculptor de porți

Adresa: Vadu Izei, Nr. 447

Obiective turistice naturale:

Rezervația geologică de interes local „Ursoi”, localitatea Vadu Izei.

Situl Natura 2000 Valea Izei - Dealul Solovan RO SCI 0264

Izvoarele minerale din localitatea Valea Stejarului. Vârful Hurgoi, zonă fosiliferă cu numuliți și concrețiuni din tufuri vulcanice, localitatea Valea Stejarului.

Trasee turistice:

Traseul de cicloturism: Oncești – Vadu Izei – Valea Stejarului.

Căi de acces:

Drumul național DN 18 Baia Mare – Sighetu Marmăției

Drumul județean DJ 186 Vadu Izei – Săcel

Drumul județean DJ 186A Vadu Izei – Valea Stejarului



Localitatea Vadu Izei

Centru Local de Informare
Turistică Vadu Izei



Primăria comunei Vadu Izei



Căminul cultural
Biblioteca





Prispă

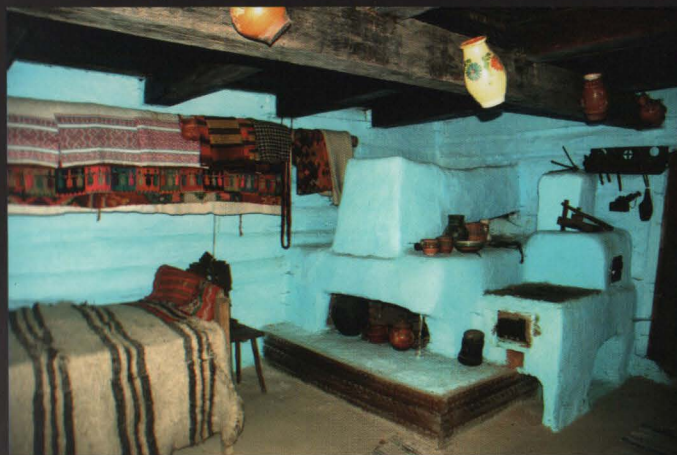


Casa Muzeu „Vasile Kazar”, sec. XVIII
Monument istoric de interes național (MM-II-m-A-04789)



Ușă de intrare și detalii ancadramente

Interior - tindă



Interior - cameră





Porți noi din Vadu Izei



Porți vechi din Vadu Izei



Asociația Grupul de Acțiune Locală Mara – Gutâi



Biserica Ortodoxă Română „Sfântul Apostol Andrei”
Perioada construirii: 1999-2003



Sala Regatului Martorilor lui Iehova



Biserica
Greco-
Catică
„Sfânta Rita
de Cascia”
Perioada
construirii:
2001-



Cimitirul evreiesc din
localitatea Vadu Izei



Dealul Osoi



Zidul unei construcții mici din piatră, aflat pe vârful dealului
Osoi. Localitatea Vadu Izei
Zidul din piatră are 2 m lungime, 1,7 m lățime și 1,2 m înălțime.



Instalații tehnice acționate de apă (moară, vâltori)
„La Gorgan”



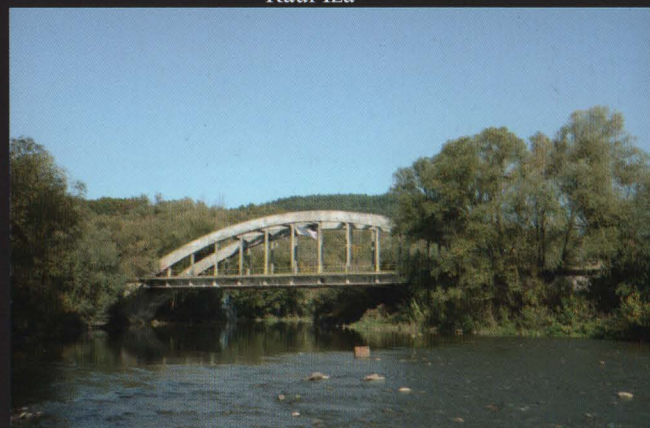
Instalații tehnice acționate de apă (moară, piuă, vâltori)
și cazane „La moară la Niculai”



Râul Iza



Râul Mara



Pod peste râul Iza, construit în anul 1952



Pod peste râul Mara



Pod peste râul Iza



Stânci pe Vârful Osoi



Rezervația geologică de interes local „Ursoi”

Suprafață - 0,5 ha

Concrețiuni din tufuri vulcanice formate în jurul unui nucleu vegetal

Nucleu vegetal - frunză fosilizată în centrul concrețiunii



Localitatea Valea Stejarului



Dealul Hurgoi-671 m



Izvorul mineral „La Puturoasa”



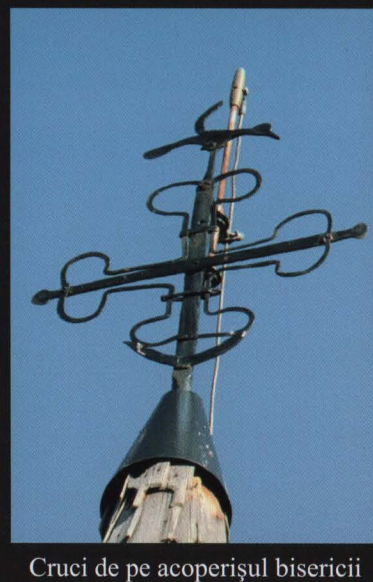
Izvorul mineral din
„Coasta Borcutului”



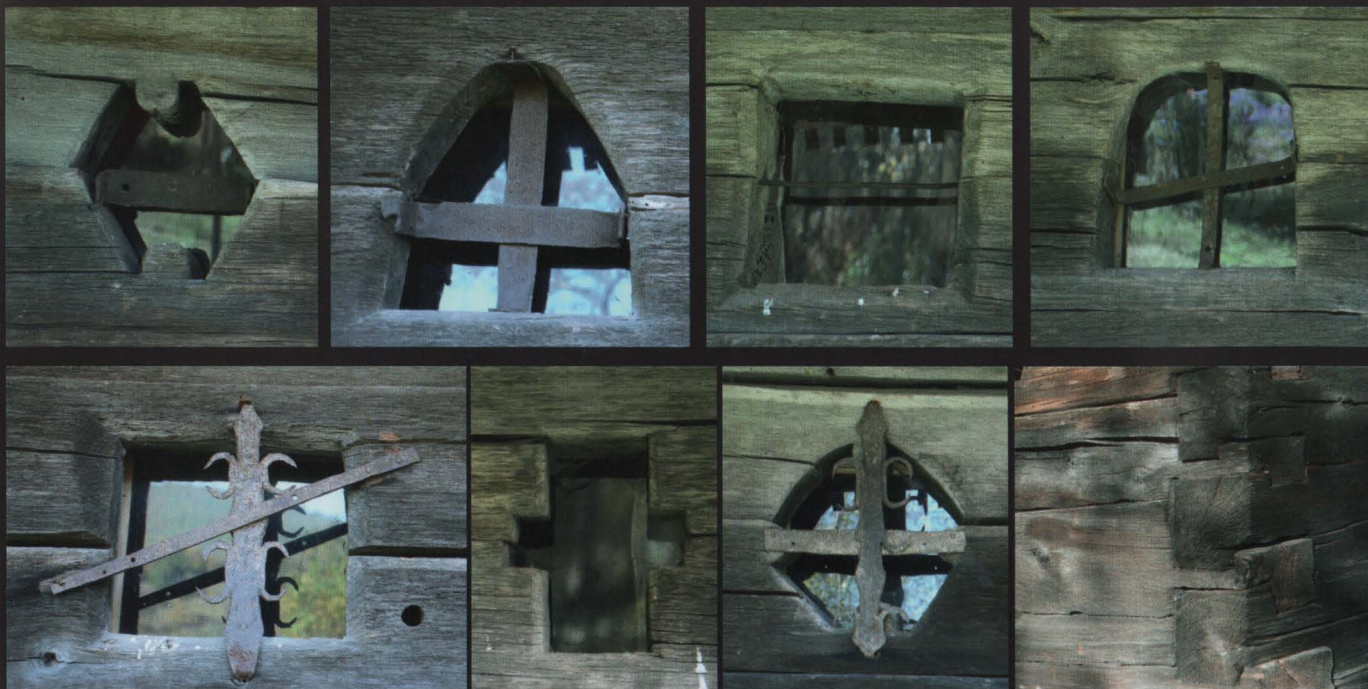
Biserica de lemn „Cuvioasa Parascheva”, 1615-1620

Localitatea Valea Stejarului

Monument istoric de interes local (MM-II-m-B-04791)



Cruci de pe acoperișul bisericii



Ferestre

Detaliu îmbinare



Masa altarului



Portalul și ușa de la intrarea în biserică



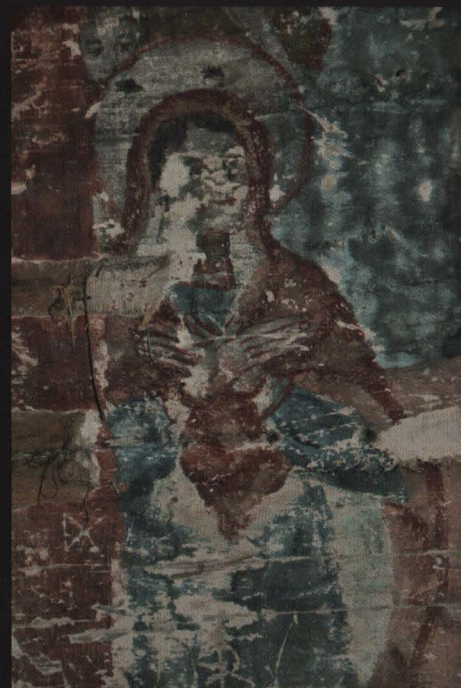
Cruce de lemn în stil celtic



Uși împărătești



Altar



Pictură din naos
Pictura a fost făcută în anul
1809 de Simon Hapka



Icoană pe
lemn,
secolul al
XVIII-lea

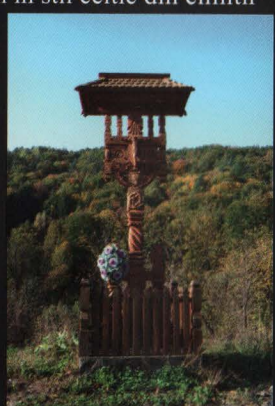


Iconostas



Troite vechi

Cruce de lemn în stil celtic din cimitir



Troite noi



Cimitirul evreiesc din localitatea Valea Stejarului

Cruci din cimitirul localității Valea Stejarului



Case tradiționale din localitatea Valea Stejarului



Porți din Valea Stejarului



Port din Vadu Izei



Sărbătoare la Vadu Izei



Godja Petru - Pupăză



Port din Vadu Izei



ISBN 978-973-0-18175-3